

# РЪКОВОДСТВО на оператора



**Роторен Снегорин  
City Ranger 2260/2250**

# Въведение

## Уважаеми Клиент,

### Благодарим Ви, че избрахте продукт на Egholm

City Ranger 2250/2260 е помощна машина, проектирана и произведена в Дания, която Ви позволява гъвкав подход към поддържане на външните пространства.

### Оптимална производителност от Вашата City Ranger 2250/2260 Роторен Снегорин

За да осигурите оптимална производителност на Вашата Роторен Снегорин City Ranger 2250/2260, преди да използвате машината, прочетете внимателно това ръководство. Неспазването на това може да доведе до лично нараняване и повреждане на машината.

### Безопасност

Роторен Снегоринта е оборудвана с различни устройства за осигуряване на оптимална експлоатационна безопасност както за потребителя, така и за околната среда. Поради това ви молим да обърнете специално внимание на раздел 1.1. - Безопасност Машината трябва да се използва и обслужва само от професионалисти.

Роторен Снегоринта е проектирана само за използване от професионалисти. При доставката на машината потребителят се нуждае от задълбочено обучение, за да стане компетентен оператор.

Не давайте машината или инструментите на заем на никой, който не е бил добре обучен и не е прочел внимателно това ръководство.

Ръководството на оператора следва да се счита за съществена част от машината и трябва да остане с нея, ако тя бъде продадена.

### Предупреждения

Някои елементи в ръководството на оператора са отбелязани с този предупредителен символ. Предупреждението посочва областите, където трябва да се вземат допълнителни мерки, за да се избегне телесно нараняване или повреждане на машината и нейните принадлежности. Освен това предупреждението обяснява как да обърнете специално внимание на въпросния аспект.



### Запазване на права

Тъй като политиката на Egholm е да се правят непрекъснати подобрения, ние си запазваме правото да променяме спецификациите и оборудването по всяко време без предизвестие. Egholm не поема отговорност за грешки или пропуски в ръководството на оператора.

### Данни за контакт с Egholm

Egholm A/S · Transportvej n. 27 · DK-7620 Lemvig

Тел.: +45 97 81 12 05 · Факс: +45 97 81 12 10

e - mail: info@egholm.dk · www.egholm.eu



### Приложение Egholm - лесен достъп до полезен материал

Изтеглете нашето приложение Egholm, въведете серийния номер на машината Ви и по възможност добавете прикачени файлове, и ще получите достъп до видео, ръководства, технически спецификации и още много. Ако се съгласите да получавате уведомления, ще бъдете уведомявани за информация за продукти и услуги, оферти и др. Приложението е достъпно за мобилни телефони Apple и Android.

# Съдържание

Информация от общ характер	5
1.1 Безопасност	5
1.2 Декларация на ЕО за съответствие	7
1.3 Технически данни	8
1.4 Хидравлична верига	9
Ръководство на оператора	11
2.1 Свързване/изключване	11
2.2 Преди стартиране	13
2.3 Стартиране	14
2.3 Стартиране - продължение	15
2.4 Регулиране	16
2.5 Отстраняване на проблеми	17
Обслужване и поддръжка	19
3.1 Почистване	19
3.2 Поддръжка	20
Условия	23
4.1 Гаранция	23
4.2 Жалби	24
4.3 Изхвърляне	24
Бележки	25

Роторен Снегорин City Ranger 2260/2250 работи бързо и ефективно, за да изпълни изискванията Ви за почистване на сняг.

Роторен Снегоринта работи на два етапа, първо снегът се транспортира до въртящите се шнекови ролки и след това снегът се издухва навън от въртящ се вентилатор.

Резултатът е чист път в тежка зимна обстановка.

Посоката, в която операторът възнамерява да насочи снега, се управлява хидравлично от кабината с контрол с джойстик. Ъгълът на дефлектора е идеално контролиран с превключвател за работа на гладък линейен задвижващ механизъм.

# Информация от общ характер

**Honest  
Machines**

# Информация от общ характер

## 1.1 Безопасност



### Опасност от премазване.

Уверете се, че няма никой близо до машината, докато тя се използва, тъй като има опасност от премазване.



### БЕЛЕЖКА!

Тъй като е шарнирно съчленен, задният край на машината се люлее при завиване. Уверете се, че никой не стои близо до машината, докато тя се използва. (Фигура 1)



### Избягвайте преобръщания

Не карайте машината на места, където съществува риск, че тя може да се плъзне, наклони или преобърне. Не карайте по склонове с наклон по-голям от 5°. (Фигура 2)



### Противотежест

Никога не работете със Роторен Снегоринта без монтирана отзад противотежест. С цел осигуряване на оптимална стабилност е задължително City Ranger 2250/2260 да е оборудвана или с разпръсквач за сол и пясък, или с противотежести. Виж техническите данни



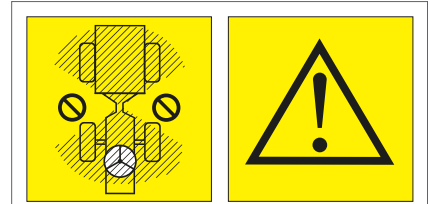
### Прочетете ръководството за оператора

Преди да работите с машината внимателно прочетете това ръководство за оператора. (Фигура 3)



### Опасност от захващане в машината

Не се доближавайте до работещата Роторен Снегорин, тъй като има опасност да останете захванати в машината. (Фигура 4)



EN: Activities around the articulation point is forbidden.  
DK: Ophold i knækområdet er forbudt.  
DE: Aufenthalt im Knickbereich ist verboten.  
FR: Ne séjournez jamaris dans la zone d'articulation.

①

Предотвратете застояване на хора в работната зона.



②

Не карайте по склонове с наклон по-голям от 5°



③

Прочетете ръководството за оператора.



④

Не позволявайте захващане в машината.

# Въведение

## 1.1 Безопасност - продължение



### Опасност от нараняване на горните крайници

Преди да влезете в работната зона, винаги се уверявайте, че машината е спряла напълно. (Фигура 1)



1

Опасност от нараняване на горните крайници.



### Изхвърлени или летящи предмети

Опасност от нараняване поради изхвърлени предмети. Спазвайте безопасна дистанция от машината, докато работи. Преди работа отстранете камъни, клони и други такива от повърхността на задвижване. (Фигура 2)



2

Опасност от изхвърлени или летящи предмети.



### Безопасна дистанция

Винаги се уверявайте, че по време на работа се спазва безопасна дистанция от 50 метра. (Фигура 3)



3

Безопасна дистанция (50 метра).



### Лични предпазни средства

Винаги използвайте определените задължителни лични предпазни средства. (Фигура 4)



4

Задължителни лични предпазни средства

# Информация от общ характер

## 1.2 Декларация на ЕО за съответствие

### Дружество:

CERRUTI S.r.l.  
Via Statale 27 H – 14033 Castell'Alfero (AT)  
C.Fisc. e P. IVA 01295490054  
Tel.: +39 0141296957  
fax: +39 0141276915  
info@cerrutimacchineagricole.it  
www.cerrutimacchineagricole.it

Лице, депозирало техническото досие:

Роберто Черути  
Седалището на дружеството

### Декларира на своя отговорност, че машината:

#### Роторен Снегорин

Модел MTY L1100 SX  
Сериен № \_\_\_\_\_  
Година \_\_\_\_\_

### отговаря на изискванията на Европейска директива:

2006-42 EN (Директива за машините)  
2000-14 EN (Директива относно шума в околната среда)

За да се гарантира съответствието на машината, бяха използвани следните хармонизирани стандарти:

UNI EN 13021:2003 + A1:2009  
UNI EN ISO 13857:2009

Както и техническа спецификация:

ISO 4413:1998  
ISO 11684:1995

Кастел'Алфери (област Асти), \_\_\_\_\_

Законен представител  
Роберто Черути

# Информация от общ характер

## 1.3 Технически данни

Размери	Прикачена	Размери на съхранение
Дължина (L).....	3 450 mm.....	1 050 mm
Ширина (W).....	1 125 mm.....	1 125 mm
Височина (H).....	1 939 mm.....	1 500 mm

### Технически данни

Тип.....	MTY 1100 SX
Ниво на звукова мощност, Директива 2000/14/ЕО.....	106 dB(A)
Тегло.....	140 kg
Работна ширина.....	1 100 mm
Работна височина.....	600 mm
Пътен просвет под Роторен Снегоринта при бл.....	370 mm
Минимални обороти на шнека.....	500 min <sup>-1</sup>
Максимални обороти на шнека.....	1 000 min <sup>-1</sup>
Хидравлично масло.....	Texaco Rando HDZ 68

### БЕЛЕЖКА!

Спецификациите могат да се променят без предизвестие.

### Артикулен №

Роторен Снегорин.....	E70101172
-----------------------	-----------

### Опционално/задължително оборудване

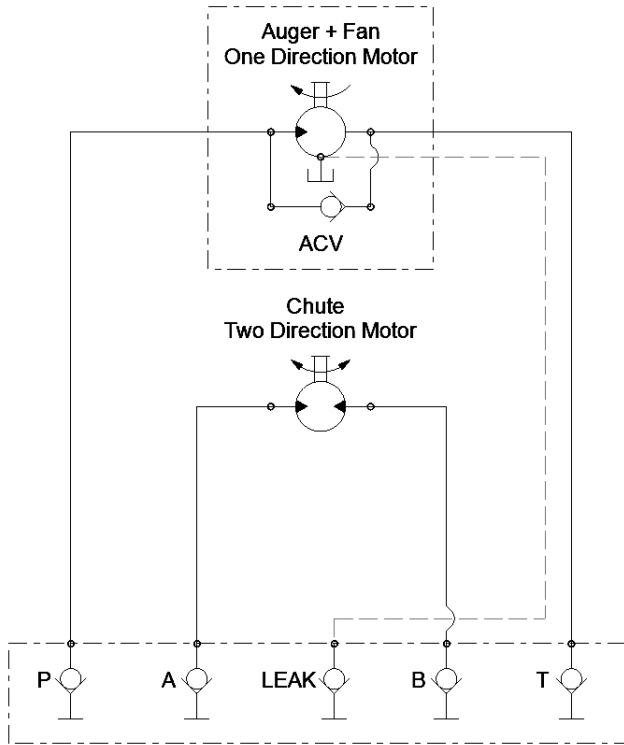
Противотежести (задължително, ако се използва без разпръсквач на сол).....	E70101201
---	-----------

Разпръсквач на сол и пясък (задължително, ако се използва без противотежести).....	E70101305
---	-----------



# Информация от общ характер

## 1.4 Хидравлична верига



# РЪКОВОДСТВО НА ОПЕРАТОРА

**Honest  
Machines**

# Ръководство на оператора

## 2.1 Свързване/изключване

### Разопаковане на Роторен Снегоринта

Роторен Снегоринта е опакована и се доставя на палет със защитно пластмасово фолио (Фигура 1).

Развийте пластмасовото фолио. Не използвайте остър нож, защото можете да повредите Роторен Снегоринта. За предпочитане е да използвате чифт ножици, за да срежете фолиото, ако е необходимо.

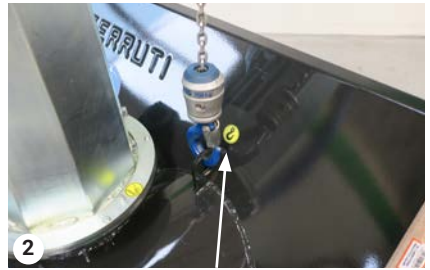
Използвайте подежник или кран, за да повдигнете Роторен Снегоринта на палета с маркираните точки за повдигане (Фигура 2+3).

Уверете се, че въртящите се части са свободни от външни блокировки. Уверете се, че приставката е без никакви повреди, за да осигурите безопасна употреба.



1

Роторен Снегорин със защитно пластмасово фолио



2

Маркировка за точка на повдигане



3

Повдигната с кран Роторен Снегорин

# Ръководство на оператора

## 2.1 Свързване/изключване продължение

### Свързване

1. Блокиращата ръчка на А-образната рама на основната машина City Ranger 2260 трябва да е в отблокирано положение (Фигура 1).

2. Закарайте основната машина до връзката на А-образната рама на Роторен Снегоринта, за да ги сглобите (Фигура 2).

3. Повдигнете А-образната рама, като издърпате джойстика назад, докато Роторен Снегоринта се отдели изцяло от земята (Фигура 3).

4. Изключете двигателя.

5. Използвайте заключващата дръжка на А-образната рама, за да заключите Роторен Снегоринта на място (Фигура 4). Блокиращата ръчка може да се включи само когато двигателят е изключен.

6. Повдигнете опорния крак до най-горна позиция (Фигура 3).

### Изключване

За изключване извършете процедурата по свързване в обратен ред.



Блокираща ръчка



Прикачване



Вдигната Роторен Снегорин.      Опорен крак.



Свързване

# Ръководство на оператора

## 2.2 Преди стартиране

### По време на транспортиране

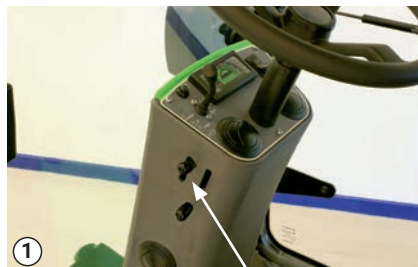
Заклучете Роторен Снегоринта в повдигнато положение от транспортната ключалка. Това предотвратява снижаването на прикачното приспособление по време на транспортиране.

### Как да използвате блокировката за транспортиране

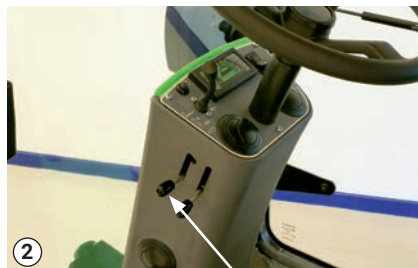
Преместете ръчката в най-горно положение. Повдигнете А-образната рама чрез преместване на джойстика нагоре. При повдигане на А-образната рама, блокировката за транспортиране се активира автоматично (Фигура 1).

### Как да отблокирате блокировката за транспортиране

Откачете ръчката и повдигнете А-образната рама в най-горно положение. Прикачното приспособление сега може да се снижи отново (Фигура 2).



Блокировка за транспортиране – блокирана



Блокировка за транспортиране – отблокирана



### Предупреждение

Уверете се, че не шофирате над капази на шахти или подобни препятствия, за да избегнете удари и опасно шофиране.

# Ръководство на оператора

## 2.3 Стартиране

1. Стартирайте машината.



### **БЕЛЕЖКА!**

Преди да активирате която и да е приставка, се уверете, че са взети всички предпазни мерки.

2. Спуснете Роторен Снегоринта, като леко преместите джойстика надолу. (Фигура 1)



### **БЕЛЕЖКА!**

Рязкото спускане може да причини нежелана повреда на Роторен Снегоринта.

3. **ОПЦИОНАЛНО** - Включете разпределението на тежестта с помощта на левия (червен) бутон, разположен на джойстика. (Фигура 2)

Роторен Снегоринта вече ще следва терена. Изключва се с повторно натискане на червения бутон.

**Бележки:** Активирайте разпределението на теглото само след като приставката е положена на земята. Това ще осигури нежелано рязко спускане.

4. Подемният капацитет на разпределението на тежестта се регулира чрез алуминиевата дръжка. Увеличението осигурява повече повдигане, а намаляването - по-малко повдигане. (Фигура 3)



Джойстик



Разпределение на тежестта



Подемен капацитет

# Ръководство на оператора

## 2.3 Стартиране - продължение

5. Натиснете дросела напред, докато се отвори поне наполовина. (Фигура 1)

6. Стартирайте Роторен Снегоринта чрез активиране на предния BOM. (Фигура 2)

7. Натиснете дросела докрай напред, за да постигнете пълна скорост на въртене на Роторен Снегоринта.

8. Винаги съобразявайте скоростта на придвижване с обстановката.

### БЕЛЕЖКА!

Не препълвайте Роторен Снегоринта, тъй като това може да причини запушване и да доведе до счупване на защитните предпазни болтове (VTE 8x55 8.8 DIN 931)

### След работа

Преди да спрете Роторен Снегоринта след употреба, оставете го да работи напълно чист от снега. Спрете, като изключите предния BOM. (Фигура 2)



Натиснете дросела напред, докато се отвори наполовина



Преден BOM



### Предупреждение! Въртящи се части

За да избегнете нараняване, се уверете, че никой не доближава пръстите на ръцете или краката си до Роторен Снегоринта, докато тя работи.



### Предупреждение! Безопасна дистанция

Винаги се уверявайте, че по време на работа се спазва безопасна дистанция от 50 метра от хора и предмети.



### Предупреждение

Уверете се, че никой не стои близо до машината, докато тя се използва.



### БЕЛЕЖКА!

При завиване задният край на машината се завърта навън, така че има опасност от премазване или сблъсък.

# Ръководство на оператора

## 2.4 Регулиране

### Регулиране на посоката на улея

Улеят насочва изхвърления сняг и може да се регулира по време на работа.

### Използвайте джойстика, за да регулирате посоката на страничния улей

За да насочите улея надясно, преместете джойстика навън. (Фигура 1)

За да насочите улея наляво, преместете джойстика навътре. (Фигура 2)

### Използвайте полюсния превключвател, за да регулирате вертикалния ъгъл на изхвърляне

За да насочите горната част на улея на по-високо или по-ниско, натиснете функцията нагоре или надолу на превключвателя със стрелки за посока. (Фигура 4)

### Регулиране на работната височина

Работната височина на Роторен Снегоринта се регулира, като се използват блокиращите приставки (Фигура 4). Използвайте 13-милиметров гаечен ключ, за да разхлабите блокиращите приставки и затегнете с 23 Nm на предвиденото разстояние от земята.

### Бележки:

На неравен терен Роторен Снегоринта се нуждае от по-голямо отстояние от земята, за да избегне сблъскване с неравности и/или препятствия като камъни, клони и др.



Ръчка за регулиране  
Преместете улея надясно



Ръчка за регулиране  
Преместете улея наляво



Плъзгачи се приставки



Полюсен превключвател



# Ръководство на оператора

## 2.5 Отстраняване на проблеми

### Запушен улей

Роторен Снегоринта работи, като се движи напред в снежните маси. Роторен Снегоринта може да събира сняг само до определената работна височина от 600 mm.

В случай, че поради наличие на твърде много сняг, улеят се запуши, спрете машината изцяло. Спуснете напълно Роторен Снегоринта. Спрете предния ВОМ.

Изключете машината и изчакайте 10 секунди, за да се уверите, че приставката е спряла напълно.

Използвайте пръта, за да отстраните запушването вътре в улея (Фигура 1).



За да отпушите улея, използвайте дървен прът



### БЕЛЕЖКА!

Не поставяйте ръце близо до шнека или издухващия вентилатор.



### БЕЛЕЖКА!

Винаги носете задължителните ЛПС, докато работите с машината.



### Предупреждение

Никога не стартирайте и не работете със Роторен Снегоринта, ако не са спазени мерки за безопасност.

# Обслужване и поддръжка

**Honest  
Machines**

# Обслужване и поддръжка

## 3.1 Почистване

**Ежедневното почистване и поддръжка ще удължат жизнения цикъл на машината и на прикачното приспособление.**

Преди да монтирате приставката е важно куплунгите да са незасегнати и да са чисти. Ако не са почистени, използвайте кърпа или подобна материя (Фигура 1).

### Почистване на Роторен Снегоринта

1. Дръжте Роторен Снегоринта монтирана върху City Ranger 2260.
2. Повдигнете Роторен Снегоринта и поставете транспортната ключалка. (Фигура 2+3)
3. Почистете Роторен Снегоринта с вода. Може да се използва уред за почистване под високо налягане. (Фигура 4)

### БЕЛЕЖКА!

Не мийте под високо налягане твърде близо до машината или приставката, тъй като това може да увреди повърхностите на компонентите.

4. Избягвайте почистването под високо налягане на хидравличните куплунги - използвайте кърпа или подобна материя. (Фигура 1)  
Препоръчва се Роторен Снегоринта да се почиства веднага след работа, за да се предотврати корозия.

### Бележки:

Работата в солена среда ускорява процеса на корозия.



Почистете куплунгите с ключалка



Повдигнете Роторен Снегоринта



Поставете блокировката за транспортиране



Почистете Роторен Снегоринта

# Обслужване и поддръжка

## 3.2 Поддръжка

### Бележка

Винаги носете задължителни лични предпазни средства, докато извършвате дейности по поддръжката.

Уверете се, че машината е изключена и предотвратете нежелано стартиране по време на работи по поддръжката.

### Гресирание

Роторен Снегоринта има 1 нипел за гресирание при ротора на улея. Преди и след всеки работен цикъл смазвайте с минерална грес клас 2. (Фигура 1)

Преди и след всеки работен цикъл отстранете капака на червячната предавка и гресирайте червячната предавка с минерална грес клас 2. (Фигура 2)

### Хидравличен двигател за предавките

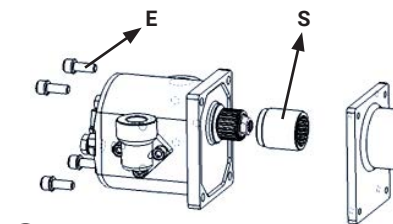
Периодично проверявайте износването на шлицевата втулка (S), свързващ двигателя и вала на трансмисията, като отстраните болтовете (E) от фланеца на двигателя. Подменете шлицевата втулка в случай че вътрешните прорези на втулката са износени. Преди да я позиционирате отново нанесете малко грес във вътрешността на втулката. Сглобете отново в обратен ред. (Фигура 3)



Нипел за гресирание



Отстранете капака и гресирайте червячната предавка



3  
Хидравличен двигател за предавките

## 3.2 Поддръжка - продължение

### Съхранение извън сезона

Когато е време за съхранение на Роторен Снегоринта се препоръчват следните стъпки:

1. Почистете изцяло Роторен Снегоринта.
2. Отстранете олющената боя и пребоядисайте всички повредени участъци.
3. Напръскайте Роторен Снегоринта със защитно минерално масло.
4. Уверете се, че точките за гресиране са пълни.

# Условия

**Honest  
Machines**

## 4.1 Гаранция

Гаранционният период за материалите и производството на тази Роторен Снегорин е 12 месеца, считано от датата на закупуването.

В случай на неизправности или дефекти по машината в рамките на гаранционния период, Egholm ще извърши необходимите поправки безплатно за материалите и часовете работа, в съответствие с условията на гаранцията, които са изброени по-долу.

### Обхват на гаранцията

1. Гаранцията на Egholm е валидна само при представяне на оригинална касова бележка, съдържаща описание на модела, сериен номер и дата на закупуването.
2. Гаранцията не покрива редовни проверки, регулирания, обслужвания и технически изменения.
3. Всички запитвания относно гаранцията трябва да бъдат отправени към мястото, където е закупена машината.
4. Тази гаранция не покрива неизправности и дефекти, които не могат да бъдат проследени до дефекти в материала или производствени грешки.
5. Тази гаранция е валидна за лица, които законно са придобили машината в рамките на гаранционния период.
6. В случай на неизпълнение на обслужване и непривеждане на основания за обслужване в съответствие с приложимите инструкции, Egholm си запазва правото да отхвърли всяко искане, направено в рамките на гаранционния период.
7. Egholm си запазва правото да прави подобрения и промени, свързани с дизайна на машината, без да е задължена да променя доставените преди това модели във връзка с това.

### Следователно гаранцията не покрива

- Износване и скъсване, злополуки, повреждане на оборудването, причинено от оперативни грешки, небрежност, промени в конструкцията на машината или използване на резервни части или прикачни приспособления, които не са на Egholm.
- Машини с нечетливи серийни номера.
- Вреди, причинени от непреодолима сила като мълния, наводнение, пожар, война, граждански безредици, неправилна или недостатъчна поддръжка или други причини, върху които Egholm няма контрол.

# Условия

## 4.2 Жалби

Всички запитвания относно машината трябва да се отправят към дистрибутора, от когото е закупена машината. Това се отнася за запитвания относно нормалното използване, обслужването, поддръжката и резервните части, както и всякакви жалби.

Пожелаваме Ви дълги години безопасно и удовлетворително използване на Вашата машина.

Сърдечни поздрави,  
Egholm A/S

## 4.3 Изхвърляне

Когато след много години Вашата Роторен Снегорин е достигнала края на своя експлоатационен живот, тя трябва да бъде изхвърлен по отговорен начин, в съответствие с съответните разпоредби за изхвърляне.

1. Използваното хидравлично масло трябва да се изхвърли в одобрено съоръжение или депо за обезвреждане на отпадъци.
2. Употребяваното електрическо оборудване трябва да бъде сортирано и изхвърлено в съответствие с местните законодателни разпоредби.
3. Отстранете пластмасовите и гумените части и ги изхвърлете в съответствие с приложимото законодателство в областта на околната среда.
4. След като гореспоменатите части са отстранени, машината е готова да бъде предадена на местен одобрен търговец на скрап.





# Бележки



# Honest Work.

**Egholm A/S**  
Transportvej 27  
7620 Lemvig, Дания  
Тел.: +45 97 81 12 05  
[www.egholm.eu](http://www.egholm.eu) - [info@egholm.dk](mailto:info@egholm.dk)